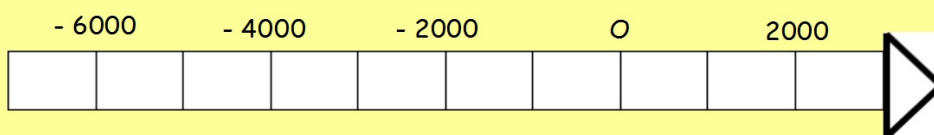


Chapitre 1 du programme d'Histoire

L'Orient ancien au III^e millénaire avant JC

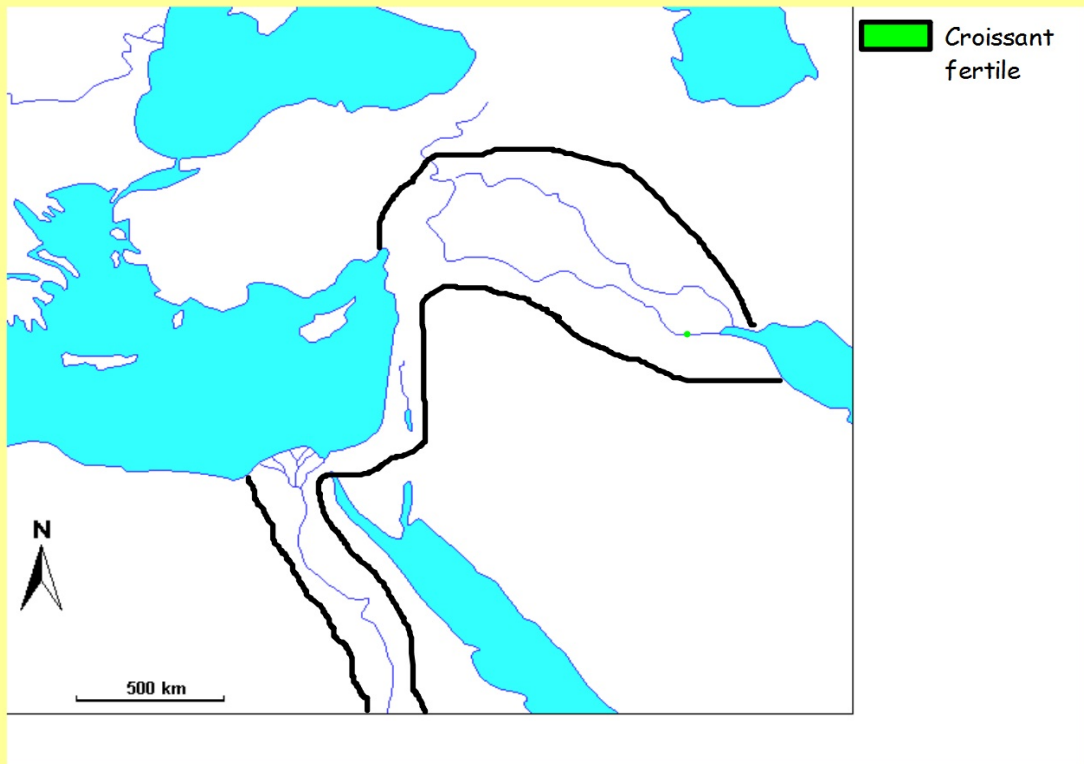
Je me situe dans le temps

1. Colorie en vert le III^e millénaire avant JC.
2. Trace un trait vertical rouge pour placer l'an 2010 sur la frise.



Je me situe dans l'espace

L'Orient ancien au III^{ème} millénaire avant JC



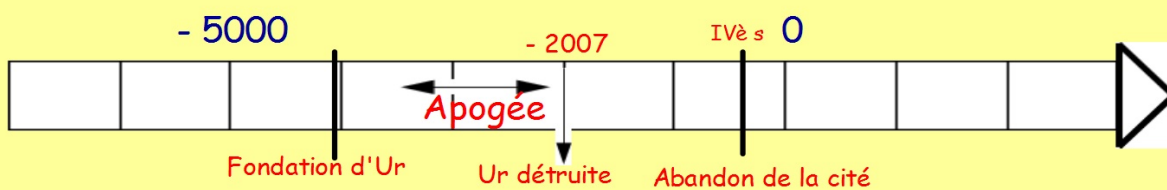
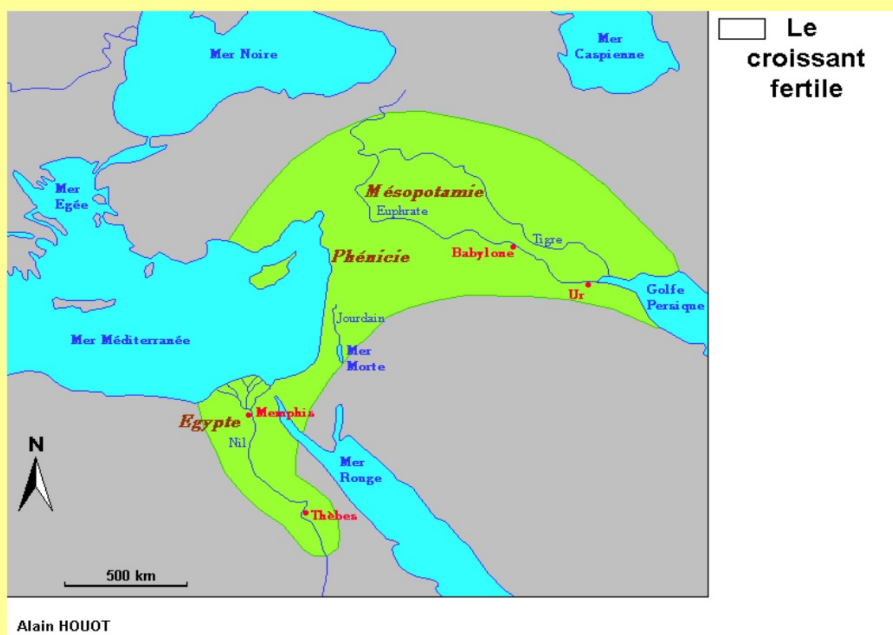
L'Orient ancien désigne à la fois un lieu et une époque :

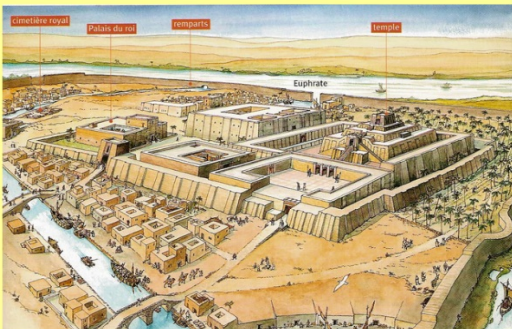
- Un lieu : la région du Croissant fertile comprise entre l'Égypte et la Mésopotamie.

- Une époque : l'Antiquité et plus particulièrement le III^e millénaire avant JC.

Comment y naissent les premières civilisations ?

Je découvre l'Orient ancien à partir des vestiges de la cité d'UR





Le site archéologique de la cité d'Ur

Cimetière royal

Palais royal

Temple



L'étendard de la cité d'Ur



L'étendard de la cité d'UR



Complète le tableau en déplaçant les informations données dans le texte dans la bonne case.

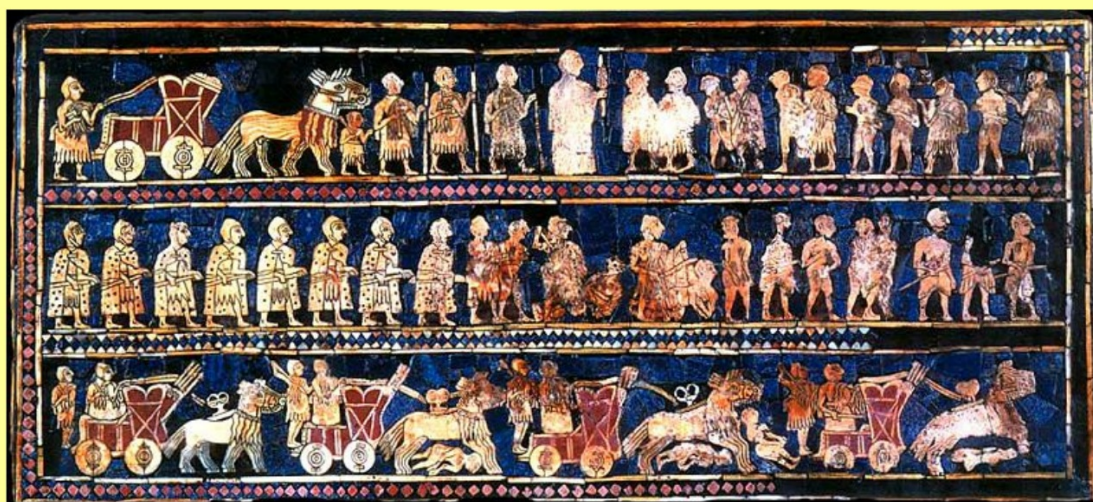
Cet objet a été retrouvé dans une tombe du cimetière royal de la cité d'Ur. C'est un petit coffre en bois (27 cm de haut, 48 cm de haut) recouvert de mosaïques composées de coquille marine, de lapis-lazuli et de cornaline. Il est composé de deux panneaux principaux : l'un représente la guerre, l'autre la paix. Il daterait de environ 2600 avant JC et il est aujourd'hui conservé au British Museum à Londres

Sa nature	Sa date	Le lieu où il a été découvert	Le lieu où il est conservé

La face de la paix



La face de la guerre



Des onagres (= des ânes sauvages)



Bilan :

Que nous apprend cet objet sur :

- Le gouvernement de la cité d'Ur ?

- Les activités et les métiers pratiqués à Ur ?

- Les relations d'Ur avec les cités et les peuples voisins ?

Ⓡ Ur est une cité-Etat.

Une cité-Etat est un petit territoire composé d'une ville et de quelques terres autour pour pratiquer l'agriculture. Une cité-Etat est gouvernée par un roi. Les cités-Etats de Mésopotamie se font la guerre entre elles pour conquérir et dominer de nouveaux territoires.

D'autres vestiges trouvés à Ur



Ailleurs dans le Croissant fertile ?

I. Les premiers Etats apparaissent

- En Mésopotamie : des cités- Etats (Ex : Ur, Lagash, Babylone)



- En Egypte : un Empire



En Egypte, c'est un immense territoire situé le long du Nil qui est placé sous l'autorité d'un chef absolu, le Pharaon.

Les insignes du Pharaon montrent que son pouvoir est absolu.

(Coller la petite fiche d'activité)

a. Attribuez à chaque dessin le titre qui lui correspond dans la liste ci-dessous :

- *Le fléau/le bâton de berger*
- *le némès/ la barbe postiche des dieux*
- *le pschent*
- *le faucon protecteur*
- *le cobra protecteur*

b. Soulignez en bleu l'insigne montrant que le pharaon est considéré comme un dieu par les Égyptiens.

c. Soulignez en vert les deux insignes montrant que le pharaon est chef et le juge des Égyptiens.



Sarcophage de Toutankhamon



Représentation du dieu Horus



Quand le pharaon représente l'autorité royale sur l'Égypte unifiée, il réunit les deux couronnes en une même coiffe, la double-couronne) : le "sekhemty" qui signifie "les deux puissances" (pschent en grec).

Le dieu Horus, premier pharaon selon la mythologie, porte la double couronne (le pschent)

Après sa mort, le Pharaon est considéré comme un Dieu. Son corps est transformé en momie et placé dans un sarcophage. Au III^{ème} millénaire avant JC, les Pharaons se font construire d'immenses tombeaux, les Pyramides (livre p 18-19).

Pyramide du Pharaon Képhren



II. L'écriture apparaît et se perfectionne.

- Répondez aux questions de l'activité p 14-15.
- Place ensuite le titre convenant à chaque image ci-dessous.



Les scribes sont les spécialistes de l'écriture dans l'Antiquité.

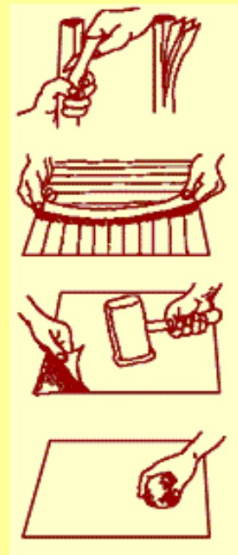


Le scribe et prêtre Dudu, découvert près de la ville de Lagash, datant du III^e millénaire avant JC, conservé au musée de Bagdad.



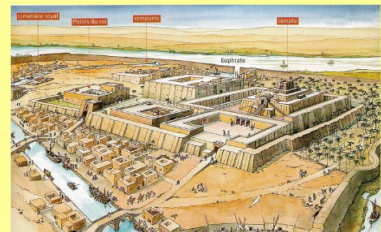
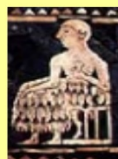
Pointes de roseaux tallées

La fabrication du papyrus



Conclusion

Au III^{ème} millénaire avant JC, c'est dans le Croissant fertile, région située entre le Tigre, l'Euphrate et le Nil qu'apparaissent les premières civilisations. Mais qu'appelle-t-on une civilisation ?



Une civilisation

